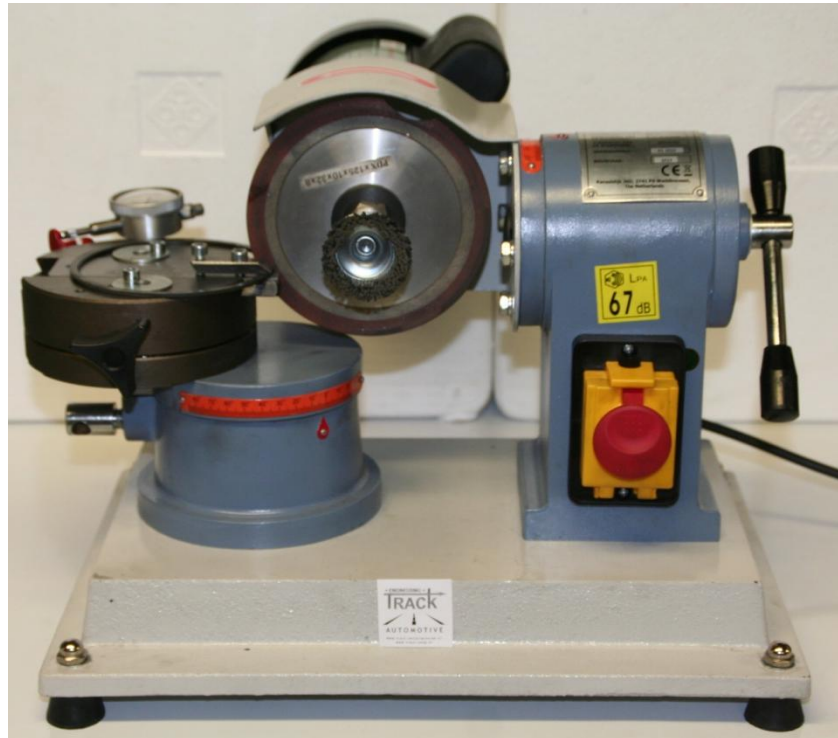


ZUIGERVEREN SLIJPMACHINE



TRACK MOTORTECHNIEK B.V.

Bennebroekerdijk 205F 2142LD Cruquius Telefoon: 023-5288778

e-mail: info@dymotrack.nl, <http://www.track-motortechnik.nl>

GARANTIE

Dit product van Track Motortechniek voldoet aan de hoogste eisen van kwaliteit, duurzaamheid en veiligheid. Track Motortechniek garandeert de originele koper van haar producten dat deze wat betreft materiaal en fabricage vrij van gebreken zijn, voor de duur van 1 jaar.

De garantie is niet van toepassing op defecten ontstaan door:

- Normale slijtage
- Onachtzaamheid, onwetendheid, onveilig werken, onveilig transport
- Onvoldoende of verkeerd uitgevoerd onderhoud
- Niet opvolgen van regels voor veiligheid en doelmatig gebruik van machines/gereedschap in het algemeen (ook tijdens het transport)
- Het verplaatsen en transporteren van machines en gereedschap zonder gebruik van de daarvoor aangewezen hulp- of hijswerktuigen
- Niet lezen, niet begrijpen of niet opvolgen van regels gegeven in de met de machine/het gereedschap meegeleverde handleiding, het instructieboekje of de gebruiksaanwijzing
- Elk gebruik waarvoor het product niet is bedoeld. Informatie over het juist gebruik vindt u in elke handleiding onder het hoofd Doel van deze Machine. U mag de machine/het gereedschap uitsluitend voor het vermelde doel/de vermelde doelen gebruiken
- Het bedienen van de machine/het gereedschap door personen zonder ervaring als deze zonder toezicht van een wel ervaren persoon werken
- Het bedienen daarvan door personen die onder invloed zijn van alcohol, drugs of medicijnen die het reactievermogen beïnvloede
- Het bedienen daarvan door kinderen beneden de leeftijd van 16 jaar en personen ouder dan 16 jaar maar jonger dan 18 jaar die niet onder toezicht werken
- Reparaties die zonder uitdrukkelijke schriftelijke toestemming daartoe van Track Motortechniek uitgevoerd zijn
- Wijzigingen die koper heeft aangebracht aan gereedschap of machine
- Ongevallen en/of schade door elke oorzaak die niet aan (de werking van) de machine/het gereedschap is toe te schrijven Hieronder is (zonder uitsluiting van andere oorzaken) onder meer begrepen schade veroorzaakt tijdens het transport, tijdens opslag bij de vervoerder of de koper en bij normaal gebruik door de koper (zoals oorzaken van buitenaf, o.a. voorwerpen die op de

machine vallen of deze omver werpen of aanstoten, personen die de machine omver lopen, opzij duwen, verplaatsen etc. Ook schade, veroorzaakt door rampen (brand, overstrooming oproer etc) valt NIET onder de garantie

In geen geval zal Track Motortechniek aansprakelijk zijn voor de dood of letsel van personen, voor schade door incidenten, bijzondere schade of vervolgschade die voortvloeit uit het gebruik van door haar geleverde producten en machines.

AANSPRAAK MAKEN OP GARANTIE

- Om aanspraak te maken op garantie moet u het product (of onderdeel daarvan) gefrankeerd aan ons opzenden of het bij ons (laten) afleveren. Sluit een bewijs van aankoop bij en een verklaring waarin u uitlegt wat uw klacht is.
- Als onze inspectiedienst een gebrek constateert zullen wij uw opdracht vervangen ofwel repareren; mocht geen van deze twee binnen een redelijke termijn mogelijk zijn dan vergoeden wij u de aankoopprijs als u daarmee akkoord gaat. Gerepareerde producten of onderdelen worden op kosten van Track Motortechniek aan de eigenaar terug gezonden.
- Als onze inspectiedienst vaststelt dat er geen gebrek bestaat of dat het gebrek is ontstaan door oorzaken die buiten de garantie vallen, komen de kosten van opslag en verzending voor rekening van de eigenaar.

GEBRUIK UW GEZOND VERSTAND

Het is onmogelijk om alles op te sommen waarvoor een machine niet is bedoeld. Dit alles wordt begrepen onder de formulering “elk gebruik waarvoor het product niet is bedoeld”. Wanneer u twijfelt of een bepaalde bewerking valt onder doelmatig gebruik raden we aan:

- U te laten adviseren en/of opleiden door een vakman. Wie zonder (voldoende) ervaring met een machine aan de slag gaat, kan gevaar lopen en is zelf aansprakelijk voor de gevolgen.
- Track Motortechniek te benaderen wanneer dit niet mogelijk is, en

- u te informeren over de wetten en richtlijnen die het gebruik van machines regelen, zoals de EG-Machinerichtlijn, de ARBO-wet en de EG-Veiligheidsrichtlijn.
- Leerboeken te raadplegen waarin informatie staat over het doelmatig gebruik en het ontwerp van machines.

→Onderhoud is behoud! Door regelmatig, juist uitgevoerd onderhoud voorkomt u schade en slijtage. Goed onderhouden machines en gereedschappen zijn bovendien veiliger!

© Track Motortechneik 2016. Alle rechten voorbehouden



PAS OP! Lees deze handleiding zorgvuldig door voor u met deze machine aan het werk gaat!

BIJ LEVERING

Controleer allereerst of het geleverde product (1) onbeschadigd is en (2) of er niet ontbreekt – zie hiervoor de pakbon en/of onderdelenlijst(en). Is de verpakking beschadigd, neem dan contact op met de verzender en (zo mogelijk) neem de vracht niet in ontvangst. Wanneer de verpakking er normaal uitziet maar de inhoud beschadigd is, neemt u contact op met Track Motortechneik. In geval van twijfel kunt u bellen met Track Motortechneik. Bij schade moet u altijd een of meerdere foto's maken. Die kunnen, als dat van u gevraagd wordt, als bewijsmateriaal dienen.

STELT U SCHADE VAST? REAGEER DAN TIJDIG!

Wanneer u te laat reclameert wordt u klacht niet meer in behandeling genomen, tenzij u een plausibele verklaring voor de vertraging heeft!

VEILIGHEIDSVOORSCHRIFTEN

1. De machine is bedoeld om door goed opgeleid, ervaren personeel te worden gebruikt. Als u de machine niet kent, laat u dan opleiden voor u ermee gaat werken.
2. Houd alle beschermkappen op hun plaats en zorg dat ze intact zijn.
3. Na afstellen steeds sleutels en afstelwerktuigen verwijderen. Controleer dit voor u de machine laat draaien.
4. Zorg dat de machine niet per ongeluk kan worden ingeschakeld. Schakel de machine uit als u bijvoorbeeld (nieuwe, andere etc.) veer, afbraamborstel en/of slijpsteen monteert/vervangt.
5. Nooit forceren! Laat een lichte machine niet zwaar belast werken.
6. Voor dat u iets afstelt of voor u onderhoud pleegt zen zeker als u een nieuwe slijpsteen opzet: stroom afsluiten!
7. Controleer regelmatig of er geen onderdelen beschadigd zijn. Controleer de juiste uitlijning, controleer op breuk, juiste inspanning en alles wat de werking nadelig kan beïnvloeden. Vervang defecte onderdelen of beschermkappen.
8. Nooit weglopen bij een draaiende machine; stroom altijd uitschakelen. Dit nooit doen door alleen de stekker uit het stopcontact te trekken. Gebruik ook de schakelaar! Wanneer u een verlansnoer gebruikt bij het aansluiten van deze machine moet dit een voldoende grote doorsnede hebben, zodat voltageverlies wordt voorkomen. Bescherm verlansnoeren tegen hoge temperaturen en scherpe randen/snijkantten.
9. Houd de werkplek schoon. Rommel maken vraagt om ongelukken.
10. Gebruik geen elektrische apparatuur op een gevaarlijke plaats. Nooit blootstellen aan vocht, water, regen. Zorg voor een goede verlichting. Werk niet met elektrische apparaten als u vermoeid bent, als u medicijnen gebruikt die uw vaardigheden (kunnen) beïnvloeden, als u onder invloed van alcohol of drugs bent!
11. Houd bezoekers en vooral kinderen op een veilige afstand.
12. Zorg dat kinderen nooit bij de machine kunnen komen. Sluit de werkplek af met sloten. Voorkom het ongewil aanzetten van de machine d.m.v. meervoudige schakelaars.
13. Draag veiligheidskleding. Let op! Loshandende kleding, stropdassen, handschoenen, ringen etc. kunnen door de draaiende machine worden gegrepen. Draag schoenen met antislipzolen. Stop lang haar onder uw kleding of een haarnetjes. Nooit handschoenen dragen!
14. Draag een veiligheidsbril of een integraalmasker. Een gewone bril en contactlenzen beschermen uw ogen niet!

15. Nooit over de machine heen reiken. Let op uw evenwicht, zorg dat u stevig staat. Bedek het niet gebruikte deel van de slijp- of schuurbanden en schijven met de veiligheidskap. Handen weg bij draaiende en abrasieve delen als de machine loopt!
16. Probeer nooit iets af te stellen als de machine loopt
17. Volg alle op de machine aangebrachte waarschuwingen op!
18. Deze handleiding is bedoeld als technische uitleg bij de machine. Het is geen opleidingsboek en zo is het ook niet bedoeld.
19. Als u (een van) de hier en op de machine gegeven waarschuwingen niet opvolgt kan dit ernstig letsel tot gevolg hebben!
20. Stof dat vrijkomt bij schuren, zagen, slijpen, boren en ander werk kan chemische stoffen bevatten die kanker, geboortefwijkingen of andere problemen i.v.m. de voortplanting veroorzaken. Onder dit soort stoffen vallen bijvoorbeeld loodhoudende verven, kristallijne kiezel in baksteen en cement en andere wandenbouwproducten.
21. Gebruik geen elektrische apparatuur op plaatsen waar explosieve of brandbare stoffen, gassen of vloeistoffen worden bewaard.



AANVULLENDE INSTRUCTIES

Deze slijpmachine is uitsluitend geschikt voor het slijpen van zuigerveren.

Door het gebruik van een klem en een meetklok worden alle zuigerveren voorzien van de juiste, en zeer nauwkeurige, slotspeling



Dit apparaat mag alleen worden gebruikt met voorgeschakelde overspanningsbeveiliging.



Dit apparaat mag alleen worden gebruikt door personen van zestien jaar en ouder die bovendien voldoende ervaren en goed opgeleid zijn.

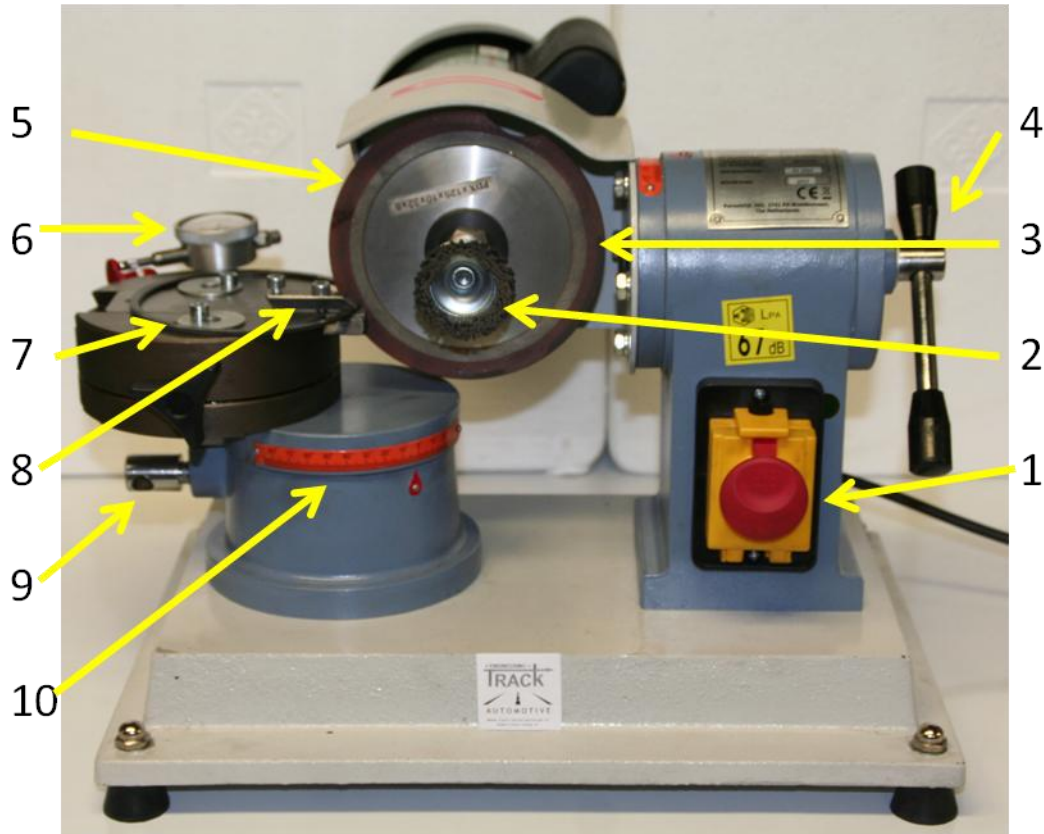
DOEL VAN DEZE MACHINE

De machine mag uitsluitend worden gebruikt voor het slijpen van zuigerveren bestaande uit de daarvoor gebruikte materialen. Elk ander gebruik is ondoelmatig. Gebruikt u de machine voor iets anders dan het slijpen van zuigerveren, dan bent u zelf verantwoordelijk voor de gevolgen en verliest u uw recht op garantie.

TECHNISCHE GEGEVENS

Slijpschijf:	125 x 10 x 32 x 8 mm
Afmeting:	770 x 430 x 300 mm
Maximale zuigerveer diameter:	150mm
Vermogen:	250 Watt
Voltage:	230Vac
Toerental:	2,850 rpm
Netto gewicht:	42 kg

BEDIENING EN WERKING



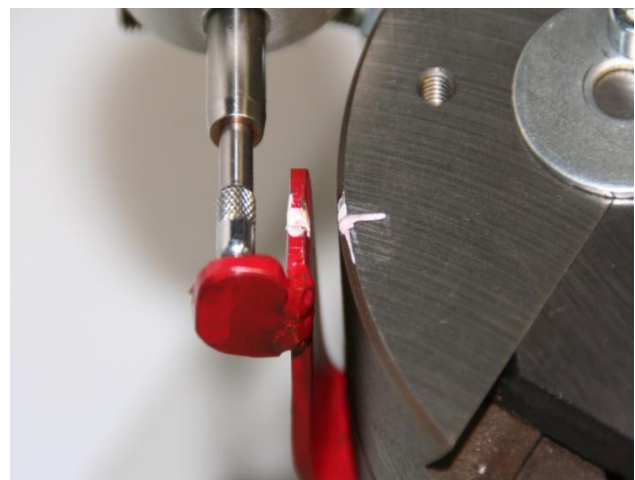
Overzicht van de zuigerverenslijpmachine

- 1 Aan/Uit-knop
- 2 Afbraamborstel
- 3 Slijpschijf PDX
- 4 Klem
- 5 Motor
- 6 Meetklok
- 7 Fixeerringen
- 8 Verenklem
- 9 Handle
- 10 Tafel

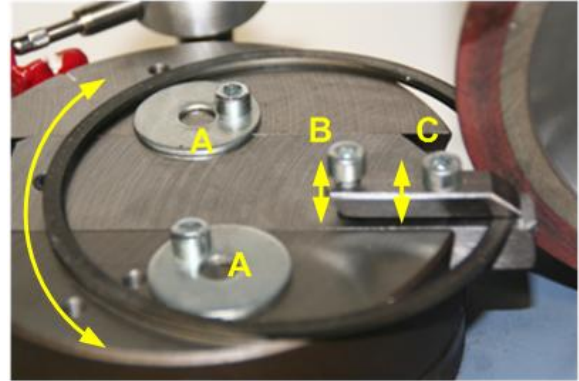
Zorg voor een veilige werkomgeving en zet de zuigerverenslijper op een schone, droge en stabiele plaats. Neem alle veiligheidsregels in acht en draag te allen tijde de voorgeschreven beschermingsmiddelen.



Draai de zwarte knop los en draai het plateau zodanig dat de twee merktekens tegen elkaar zijn uitgelijnd. De meetklok zal net een waarde aangeven (0.1mm of iets meer).

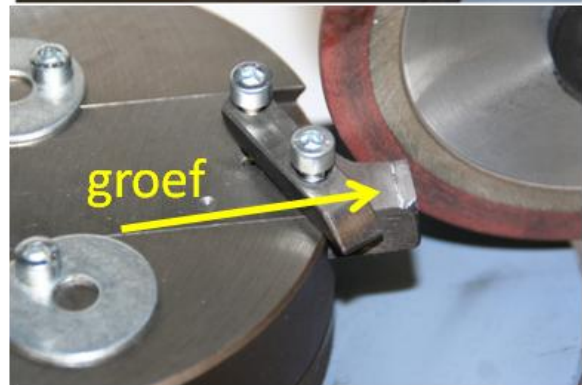


Draai de binnenzeskantmoeren A, B en C los.



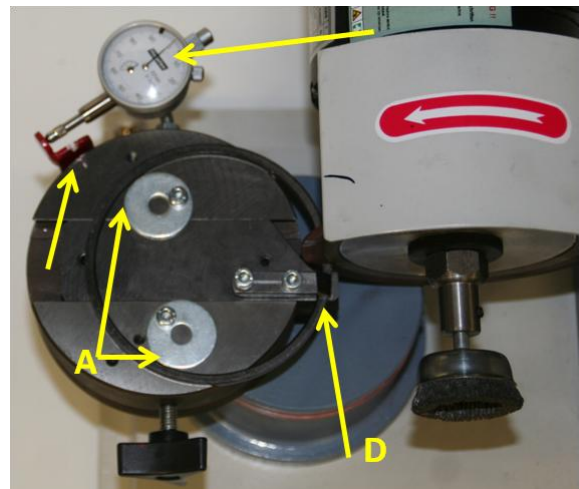
Plaats een zuigerveer op het plateau zodanig dat de zuigerveer nog net binnen de groef blijft. Probeer de zuigerveer zo recht mogelijk tegen de slijpsteen te positioneren.

Stel de klem af met B en klem de veer met C. Positioneer de veer met A en A.



De zuigerveer is goed gepositioneerd als:

- De merktekens zijn uitgelijnd;
- De meetklok nog net aangeeft”;
- De zuigerveer net binnen de groef (D) en zo recht mogelijk (haaks op) de slijpsteen is geplaatst
- De twee geleidingsringen (A) zijn vastgezet.



Door de twee geleidingsringen zullen alle zuigerveren op exact dezelfde wijze op het slijpplateau worden gefixeerd.

Draai de slijpsteen met de hand rond en zet de klok als de slijpsteen voor het eerst contact met de zuigerveer maakt op nul. Draai het plateau nu iets terug en zet de machine aan.

Controleer dat de waarde Nul, net raken is.



Door het plateau met de hand te draaien wordt de zuigerveer tegen de slijpsteen aangedrukt, De hoeveelheid materiaal die is afgenomen kan afgelezen worden op de meetklok.

Draai na het slijpen het plateau weer naar de uitgangspositie (0) en plaats een nieuwe zuigerveer.

Herhaal deze stappen net zo veel keer als dat u zuigerveren heeft.

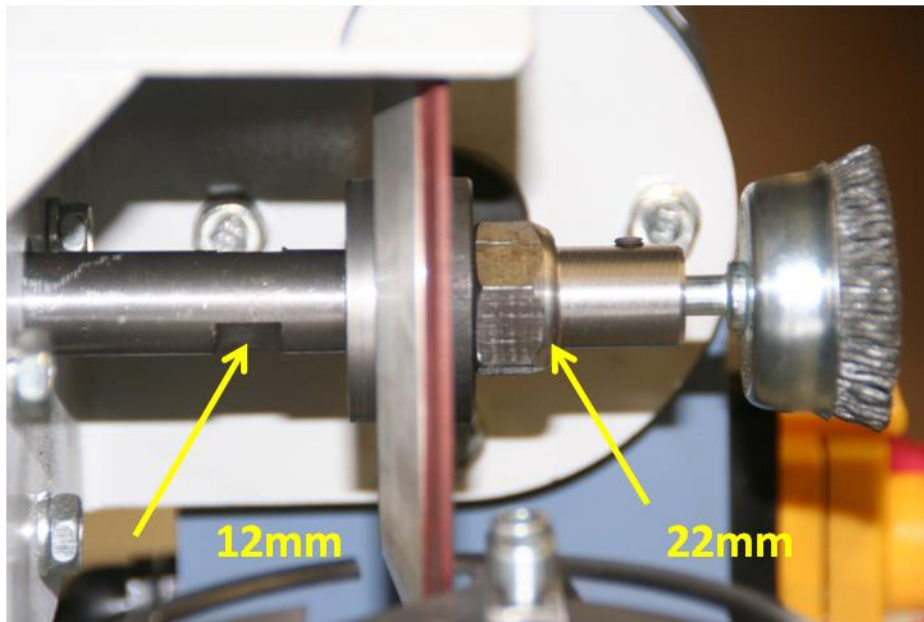


ONDERHOUD



SCHAKEL DE STROOM UIT VOOR U WAT DAN OOK AFSTELT! LEES EERST DIT BOEKJE DOOR! VOLG DE AANWIJZINGEN OP!

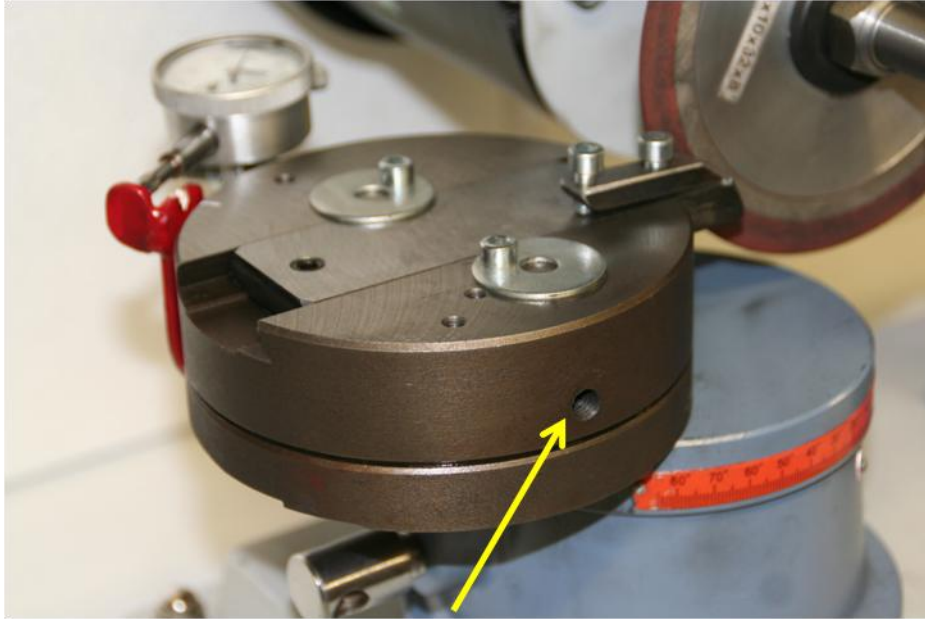
Het enige onderhoud dat werkelijk is vereist is het vervangen van de slijpschijf en het smeren van het slijplateau.



Zet de as vast met steeksleutel 12 en draai de borgmoer los met steeksleutel 22. Plaats de nieuwe slijpschijf en zet de borgmoer weer vast.

Het kan zijn dat de slijpsteen niet netjes op de as centreert. Los dit op door de borgmoer een aantal keren te lossen en weer vast te zetten.

Periodiek onderhoud is het schoonmaken en licht invetten van het draaiende gedeelte van het slijplateau. Om het plateau te demonteren moet eerst de zwarte knop er helemaal uit gedraaid worden.



Hierna kan het plateau afgenomen worden. Vet het loopvlak licht in en plaats het plateau weer terug.
Let op het borgstiftje en plaats dit terug in het schroefdraad voor montage.



